

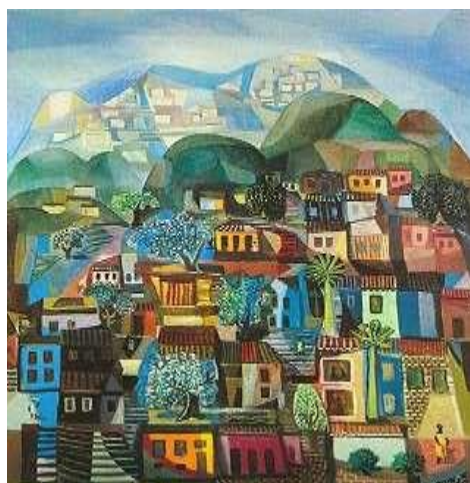
ATIVIDADE DE ARTE

Componente curricular: Arte / Artes visuais.

Tema/ Objeto do Conhecimento: Elementos das linguagens: elementos constitutivos das Artes Visuais.

Habilidades: (EF03AR02) Conhecer os elementos constitutivos das artes visuais, tais como: o ponto, a linha, a forma, a cor, o espaço, os planos, a textura, explorando diferentes suportes, ferramentas, materiais, técnicas tradicionais e alternativas, como componentes fundamentais para a composição, expressão e poética artística e estética. **(EF03AR25)** Conhecer e valorizar o patrimônio cultural, material e imaterial, de culturas diversas, em especial da brasileira, incluindo suas matrizes indígenas, africanas e europeias, de diferentes épocas, construir e compreender o vocabulário e repertórios relativos às diferentes linguagens artísticas, respeitando seus contextos pessoais. **(EF03AR01)** Apontar, relacionar, compreender, explorar, representar e criar criticamente formas distintas das artes visuais tradicionais e contemporâneas locais, regionais e nacionais, desenvolvendo a percepção, o imaginário, a capacidade de simbolizar e valorizar o repertório imagético do cotidiano individual e coletivo, fortalecendo o respeito às diferenças sociais e compreendendo-se enquanto sujeito atuante na sociedade.

Olá, estudante! Tudo bem? Você vai observar as obras de dois artistas modernistas.



Favela - Di Cavalcante (1958)



Operários - Tarsila do Amaral (1933)

Fonte: <http://enciclopedia.itaucultural.org.br/termo359/modernismo-no-brasil>

A **Semana de Arte Moderna** ou **Semana de 1922** foi um evento de música, dança, poesia e artes plásticas que inaugurou um novo movimento cultural no Brasil: o **Modernismo**. Uma das principais propostas dos artistas desse movimento era misturar influências do exterior e elementos brasileiros, buscando as raízes da **nossa cultura indígena, africana e caipira**.

1. Preste atenção às cores das obras de Di Cavalcanti e Tarsila. Você consegue ver as diferenças?

Então vamos fazer o seguinte: pegue suas caixas de lápis de cor, giz de cera coloridos e tinta guache, e vamos fazer a **paleta de cores** de cada artista. A paleta de cores é a reunião das cores que os artistas utilizaram. Para cada cor que conseguir identificar, desenhe e pinte uma bolinha ou quadradinho. Vou começar, e você continua. Vamos lá?

Paleta de Di Cavalcanti



Paleta Tarsila



2. Di Cavalcanti representou uma favela super colorida e cheia de vida. Você já prestou atenção nas cores do seu bairro? E da sua casa? Observe um cômodo da sua casa... pode ser seu quarto, a sala, a cozinha ou a área externa. Faça uma paleta de cores do seu bairro e de um cômodo da sua casa.

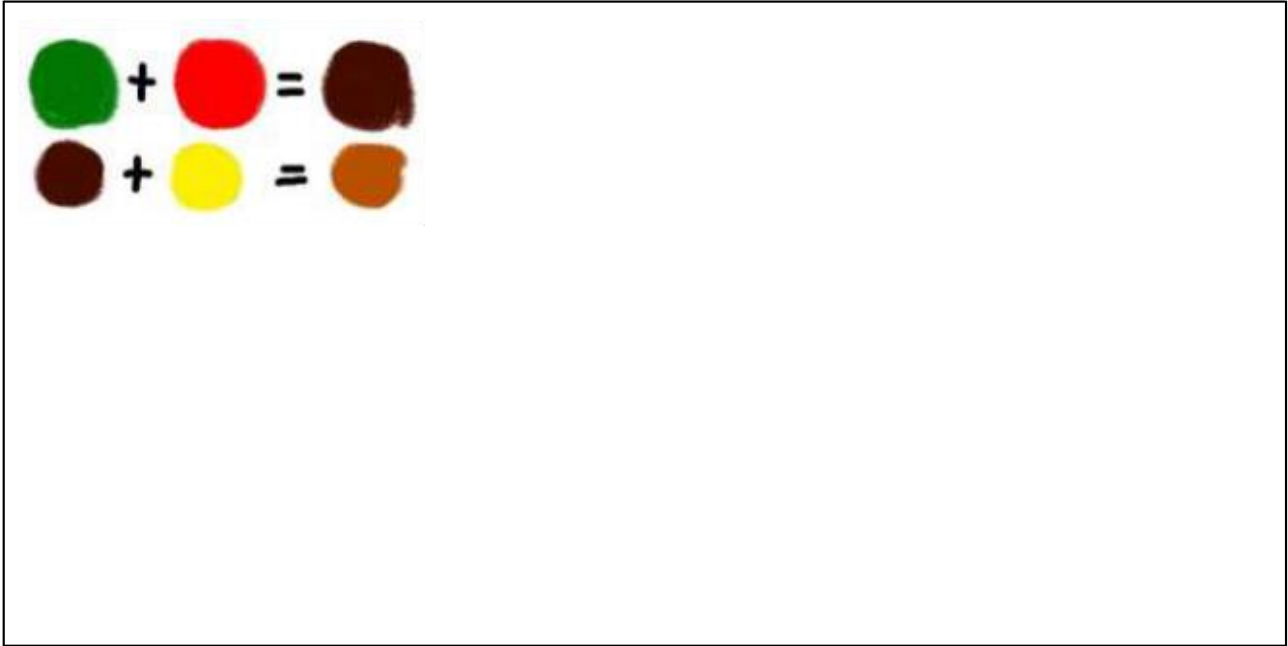
Paleta de cores do meu bairro:



Paleta de cores da _____ da minha casa.



3. Você já ouviu falar em "lápiz cor de pele"? Acontece que se a gente observar as cores das peles das pessoas, podemos perceber várias cores diferentes. Olhe de novo as cores de pele que a Tarsila representou na tela "Operários". Em geral nossos lápis de cor e giz de cera não tem tantas cores, então vamos fazer um experimento com tinta guache. Misture as cores e anote/mostre os seus resultados. Preste atenção nas quantidades de tinta, misture as tintas aos poucos, em uma bandeja de isopor (como aquelas quem vem do supermercado) ou em um prato.



4. A tela "Operários" de Tarsila representa uma variedade de rostos de pessoas, trabalhadores que poderíamos encontrar em nossa cidade. Pegue um jornal, revistas ou se puder, acesse a internet e imprima imagens de rostos de pessoas de diferentes cores e traços faciais, recorte e cole os rostos, organizando em uma composição inspirada por essa obra de Tarsila. (Se não encontrar muitas imagens, desenhe você mesmo alguns rostos).

