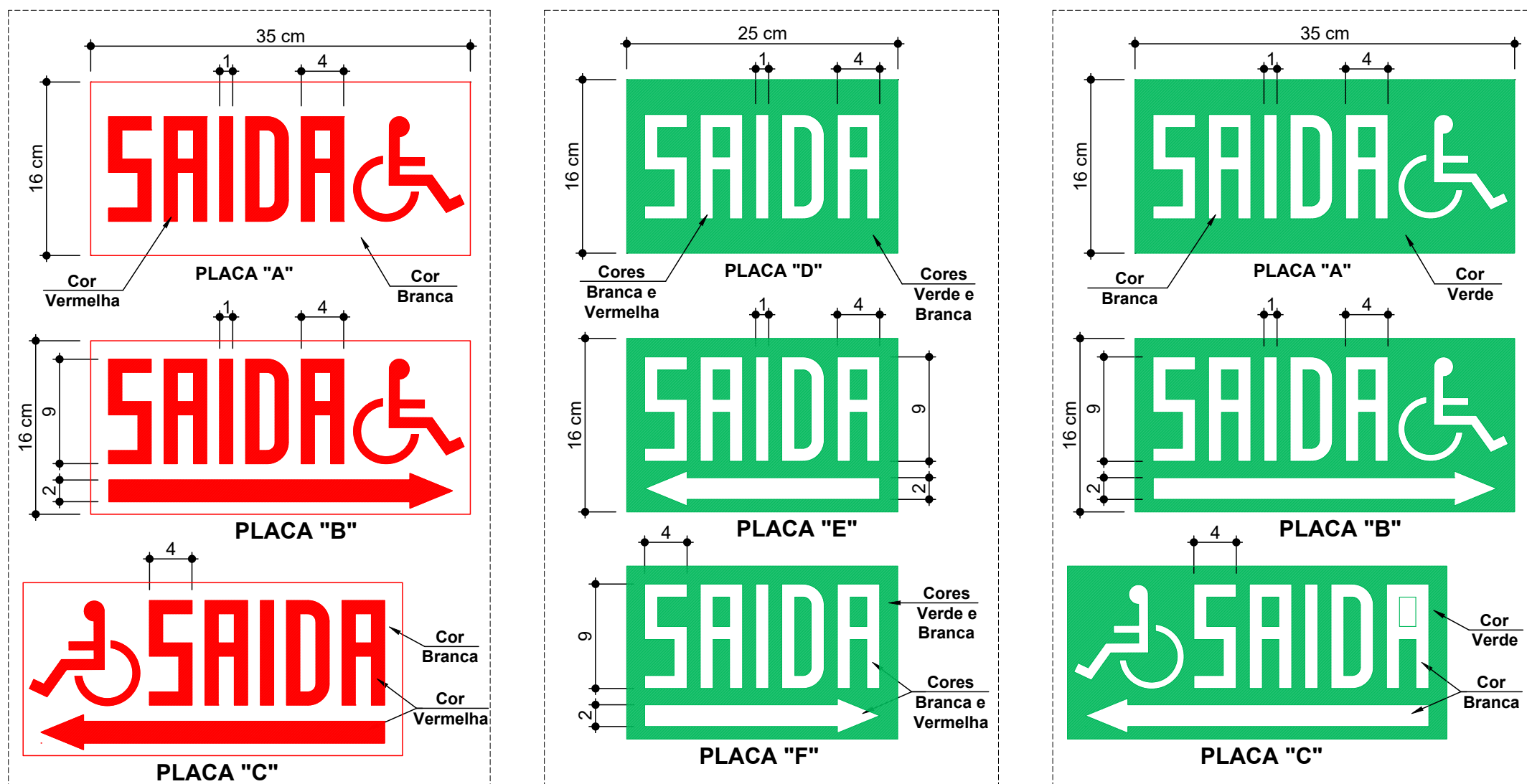


OBSERVAÇÕES SOBRE SINALIZAÇÃO OU PLACAS PARA ABANDONO DE LOCAL:

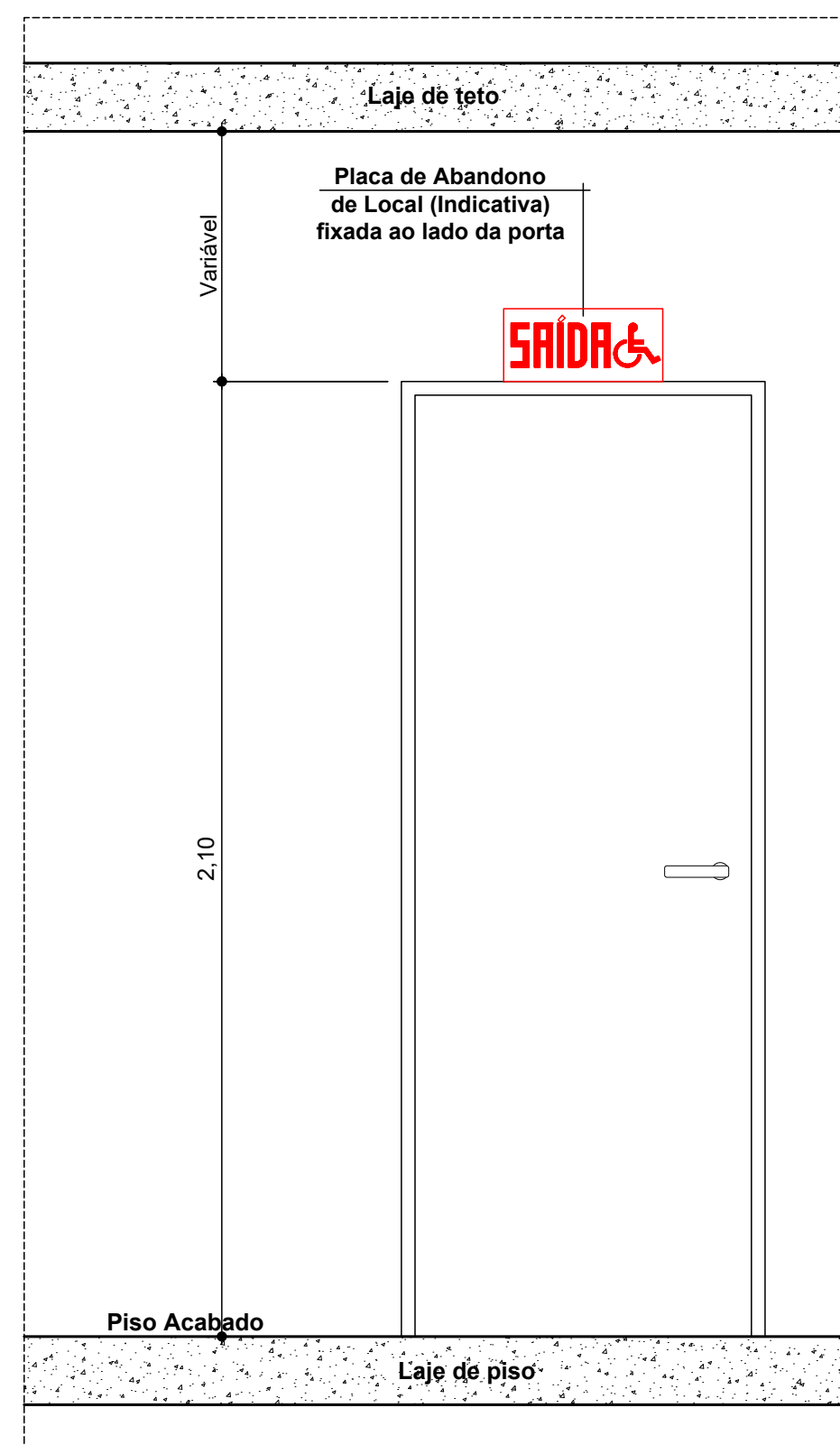
- A Sinalização para Abandono do Local deve assinalar todas as mudanças de direção, obstáculos, saídas, escadas, etc.
- A tensão máxima do SAL não poderá ser superior a 30 Vcc;
- A distância em linha reta entre 2 (dois) pontos de Sinalização para Abandono de Local (SAL) não poderá ser maior que 15 m (Placas do Tipo 1 e 2, com dimensões de 25 x 16 cm) e 30 m (Placas do Tipo 3, com dimensões de 50 x 32 cm), conforme Art. 7º, Tabela 1 da IN 013;
- A fixação dos pontos de SAL pode ser feita em paredes, teto ou suspensas/penduradas, devendo ser realizada de modo que pontos de SAL fiquem instalados imediatamente acima das aberturas dos ambientes (portas, janelas ou elementos vazados);
- O material empregado para a sinalização e sua fixação deve ser tal que não possa ser facilmente danificado;
- Deverá garantir autonomia mínima de 1 hora (para edificações em geral) e/ou 2 horas (para edificações de reunião de público com concentração e hospitalares com internação e restrição de mobilidade);
- A Sinalização para Abandono do Local pode ser Luminosa ou Fotoluminescente;
- **Placas Luminosas (Bloco Autônomo):**
 - A placa de sinalização deverá conter a palavra "SAIDA" sem seta ou com seta (no caso de mudança de direção) indicando o sentido da saída, devendo ter as letras e símbolos de sinalização na cor vermelha sobre fundo branco leitoso de acrílico ou material similar;
 - Deverá ser previsto circuito elétrico para as placas luminosas da SAL, com disjuntor devidamente identificado, independentemente do tipo de fonte de energia utilizado;
 - As placas luminosas da SAL alimentadas por conjunto de blocos autônomos devem possuir uma tomada exclusiva para cada bloco autônomo;
 - A ocupação de "reunião de público com concentração" deve, obrigatoriamente, usar placa luminosa para SAL, a qual deve permanecer constantemente iluminada durante o evento;
- **Placas Fotoluminescentes:**
 - Recintos sem aclaramento natural ou artificial suficiente para permitir acúmulo de energia no elemento fotoluminescente das sinalizações de saída devem utilizar placa luminosa;
 - A placa de sinalização deverá conter a palavra "SAIDA" sem seta ou com seta (no caso de mudança de direção) indicando o sentido da saída, devendo ter as letras e símbolos de sinalização na cor branca com efeito fotoluminescente sobre fundo verde de acrílico ou material similar;
 - **Sinalização continuada da rota de fuga horizontal (Fotoluminescente):**
 - Deverá ser prevista sinalização continuada indicando o sentido de fluxo da rota de fuga horizontal, por meio de setas fotoluminescentes, para as ocupações de reunião de público com concentração e hospitalar com internação ou com restrição de mobilidade.



Tipo 1 - Acessibilidade **Tipos 1 e 2 - Simples** **Tipo 2 - Acessibilidade**

Detalhes das Placas de Abandono de Local

Escala 1 : 5 Obs: Medidas em centímetros

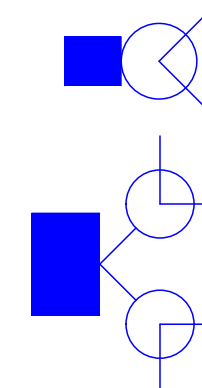


Detalhe de Instalação

Escala 1 : 15

Detalhe da Luminária

Escala 1 : 20

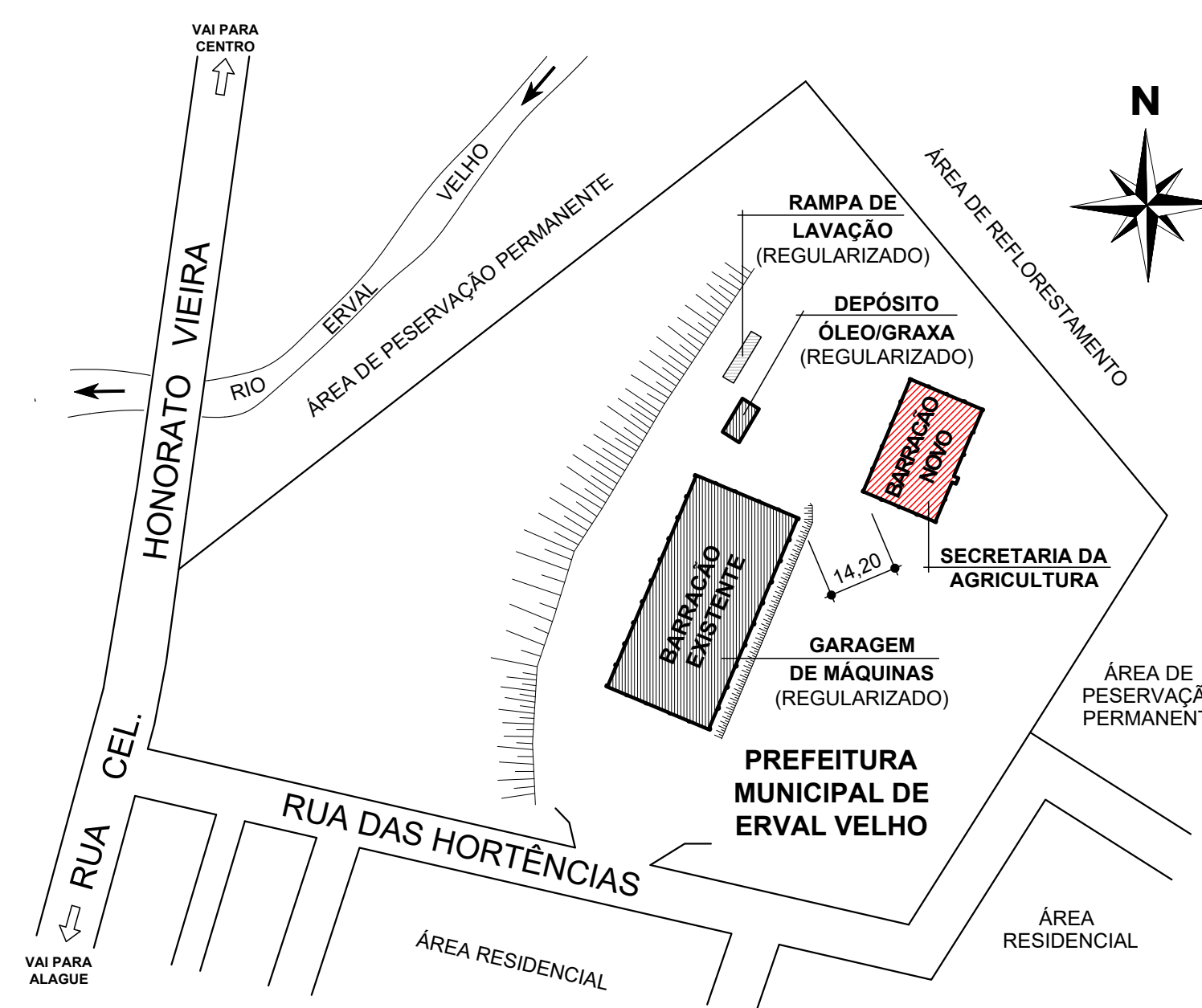


- * ILUMINAÇÃO DE EMERGÊNCIA: (BLOCO AUTÔNOMO)**
- A tensão máxima do SIE não poderá ser superior a 30 Vcc;
 - Deverá garantir autonomia mínima de 1 hora (para edificações em geral) e/ou 2 horas (para edificações de reunião de público com concentração e hospitalares com internação e restrição de mobilidade);
 - Deverá garantir um nível mínimo de iluminação de:
 - I - 3 lux em locais planos (corredores, halls, áreas de refúgio, salas, etc.); e
 - II - 5 lux em locais:
 - a) com desnível (escadas, rampas ou passagens com obstáculos); ou
 - b) de reunião de público com concentração;
 - A altura máxima de instalação dos pontos de iluminação de emergência é imediatamente acima das aberturas do ambiente (portas, janelas ou elementos vazados, cerca de 2,00 m para as luminárias de 2x8W e 4,00 m para as luminárias de 2x55W);
 - Nas rotas de fuga horizontais e verticais do imóvel (circulação, corredores, hall, escadas, rampas, etc.), a iluminação convencional destes ambientes deve ter acionamento automático (por exemplo com o uso de sensor de presença);
 - As luminárias de emergência não podem causar ofuscamento, seja diretamente, seja por iluminação refletiva;
 - O acionamento das luminárias de emergência deve ser automático, em caso de falha no fornecimento da energia elétrica convencional;
 - Deve ser previsto circuito elétrico para o SIE, com disjuntor devidamente identificado, independentemente do tipo de fonte de energia utilizado;
 - O SIE alimentado por conjunto de blocos autônomos deve possuir uma tomada exclusiva para cada bloco autônomo.

Iluminação de Emergência

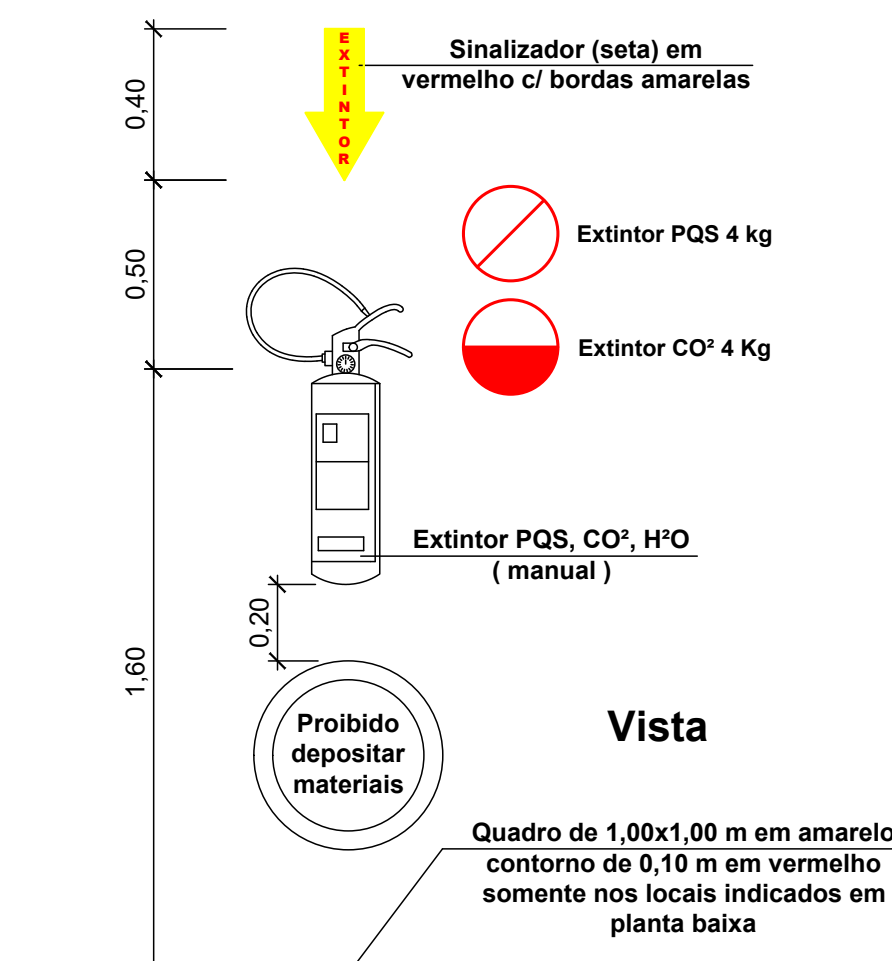
ÁREA BLOCO 1 - CONSTRUÇÃO EXISTENTE	1.100,05 m ²
ÁREA BLOCO 2 - CONSTRUÇÃO NOVA	404,11 m ²
ÁREA TOTAL CONSTRUÍDA	1.504,16 m²

Relação de Áreas



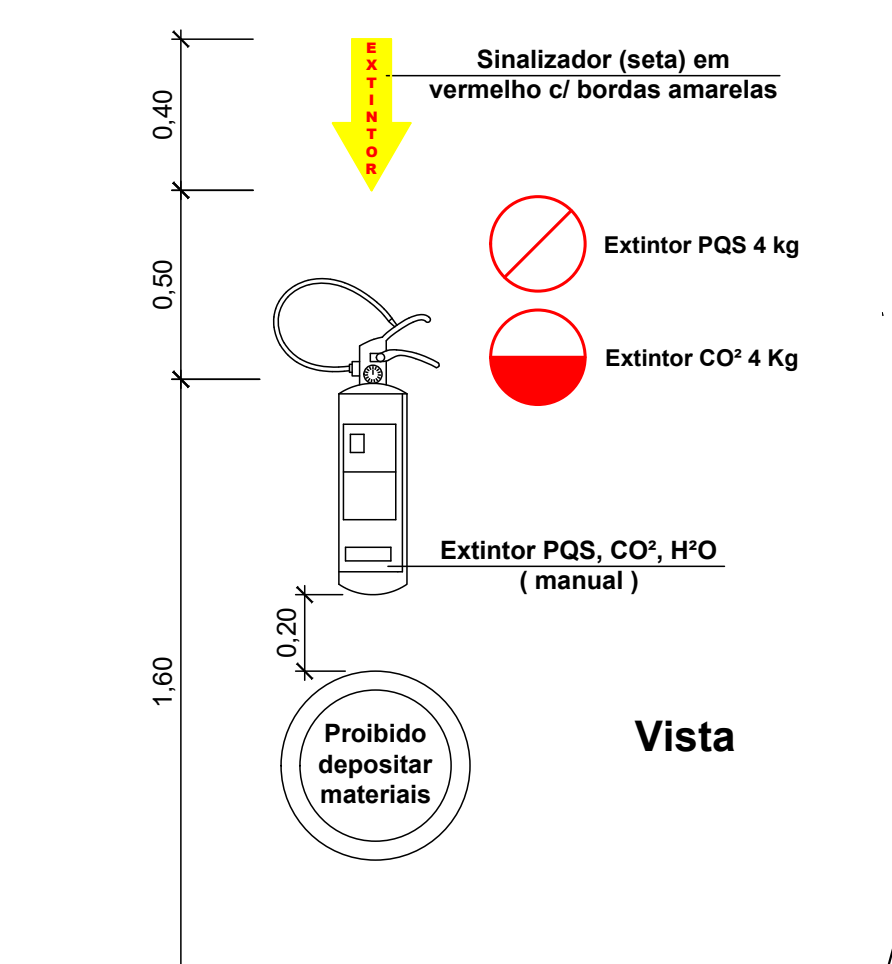
Implantação Geral

Escala 1 : 1250



Detalhe do Extintor

Escala 1 : 20



Detalhe do Extintor

Escala 1 : 20

OBSERVAÇÃO 1:
A edificação deverá atender as exigências das "Instalações Elétricas de Baixa Tensão", conforme prescreve a IN 01 e IN 19.

OBSERVAÇÃO 2:
A edificação deverá possuir dispositivos de proteção e realização de testes de funcionamento com disjuntores para os Sistemas de Iluminação de Emergência e Sinalização de Abandono de Local (podendo ser disjuntor compartilhado), dimensionados e instalados no Quadro Geral de Disjuntores da edificação com sua respectiva identificação.

OBSERVAÇÃO 3:
Os tipos e as propriedades dos materiais de acabamento, de revestimento, de decoração e de tratamento termo-acústico utilizados estão de acordo com a IN 018.

	Extintor de pó químico (PQS, 4 kg)
	Luminária 2x8W ou Led, bloco autônomo (H=2,00 m)
	Luminária 2x55W ou Led, bloco autônomo (H=4,00 m)
	Placa de saída - Tipo 1 (bloco autônomo, 16x25/35 cm)
	Placa de saída - Tipo 2 (fotoluminescente, 16x25/35 cm)

Legenda Preventivo de Incêndio

Aprovações:



Rua Roberto Trompowski, 68 - 2º andar / Tel: 49 3522-2800 - www.ammoc.org.br - e-mail: ammoc@ammoc.org.br - Joaçaba/SC

PREFEITURA MUNICIPAL DE ERVAL VELHO

PROJETO DE UM BARRACÃO PARA SECRETARIA DA AGRICULTURA

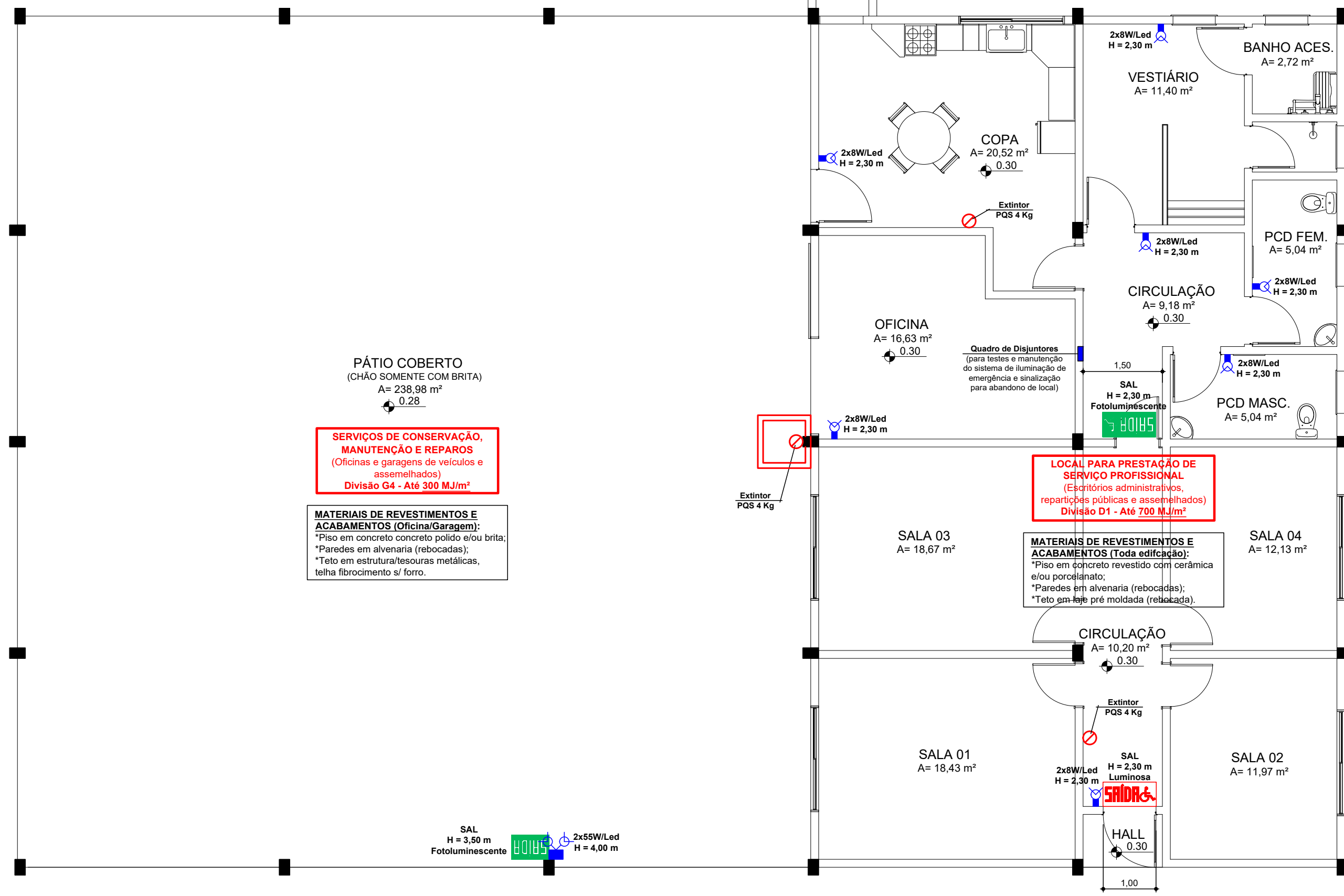
Local da Obra: RUA CORONEL HONORATO VIEIRA, S/N PROXIMO COHAB - ERVAL VELHO/SC
 Conteúdo: PLANTA BAIXA PVTO TÉRREO, IMPLANTAÇÃO DET. EXTINTOR, ILUMINAÇÃO DE EMERGÊNCIA DET. PLACAS DE ABANDONO DE LOCAL, LEGENDA

Responsável Técnico:
 Ana Júlia U. de Carvalho - Eng. Civil - Crea/SC 105.295-8
 André Brito Dotti - Eng. Civil - Crea/SC 162.237-5
 Denir Narcizo Zúlian - Eng. Civil - Crea/SC 50.805-8
 Fábio Zilio Caron - Eng. Civil - Crea/SC 140.642-7
 Lucas F. Balestrin - Eng. Agrônomo - Crea/SC 156.743-7
 Max Mooshammer - Eng. Civil - Crea/SC 139.164-0
 Suelten Karine Cervelin - Eng. Civil - Crea/SC 166.933-0

PPCI 01/01

Qualquer alteração deverá ser autorizada pelo responsável técnico e previamente aprovada junto ao corpo de bombeiros militar.

Assinatura Responsável Técnico	Assinatura Prefeito(a) Municipal
Desenho: Evandro Chiamulera	Data: Agosto/2022
Escala: Indicada (s)	Área Total: 404,11 m ²



Planta Baixa Pavimento Térreo

Escala 1 : 50 Área 404,11 m²